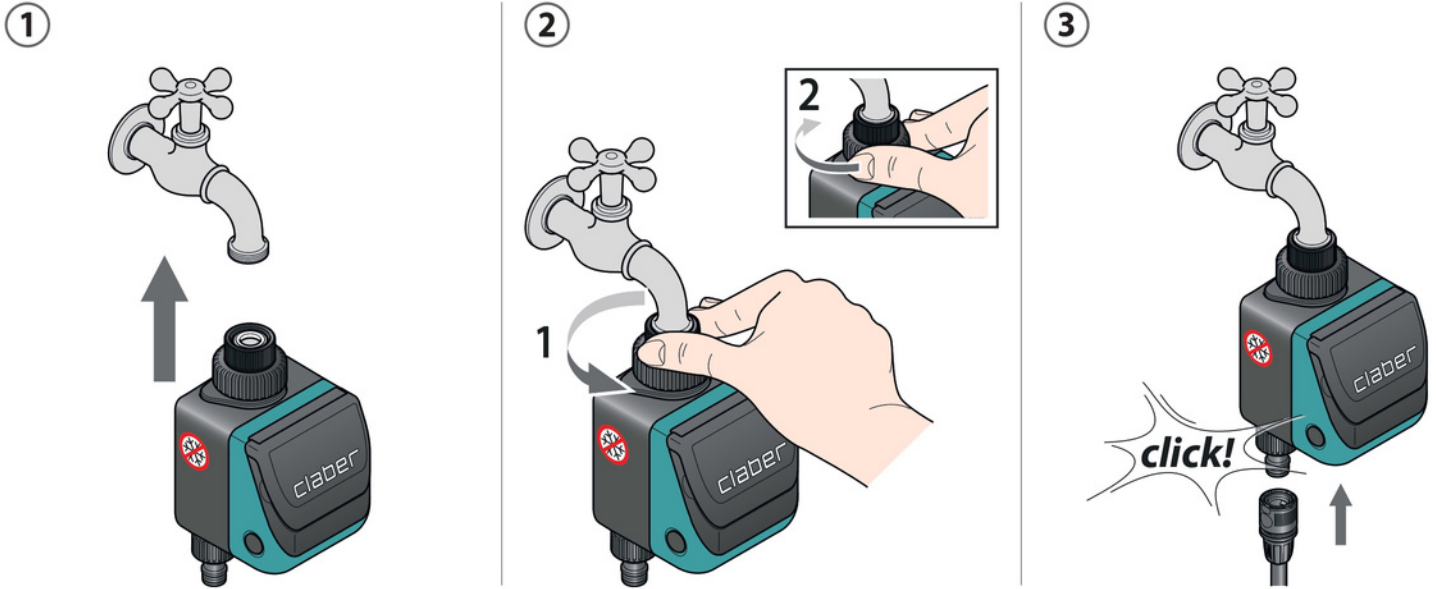
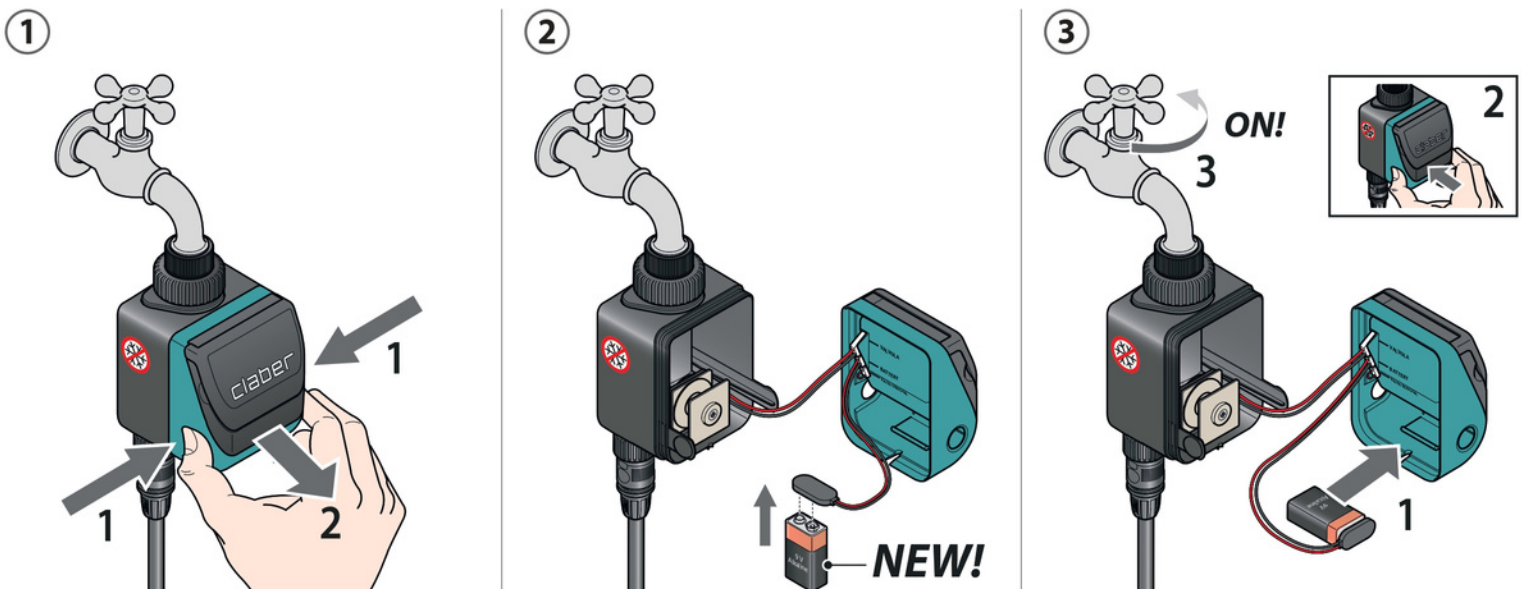


INSTALLATION. Raccordez le programmeur au robinet et raccordez-le à l'installation. N'installez pas le programmeur à l'intérieur de regards, sous le niveau du terrain ou dans des bâtiments. N'utilisez pas le programmeur avec des substances chimiques ou liquides autres que l'eau. N'utilisez pas le programmeur avec des pressions d'exercice inférieures à 0,5 bar (7,3 psi) ou supérieures à 10 bar (145 psi).



REPLACER LA PILE. Appuyez sur les deux boutons latéraux pour ouvrir le programmeur et insérez une pile alcaline de 9V, neuve et de marque. Attention: ne pas oublier d'ouvrir le robinet d'eau.



Dès que la pile est raccordée, l'afficheur s'allume, la vanne fait un cycle d'essai et le programmeur se règle sur l'horaire 00:00.

①



②



PROGRAMMATION DE L'HEURE COURANTE. En appuyant sur le bouton central ENTER, le message OK apparaît pour indiquer qu'il est possible de saisir l'heure. Appuyez sur une des flèches pour définir l'heure courante. En maintenant la flèche enfoncée, la programmation avance plus rapidement. Une fois l'heure saisie, appuyez sur ENTER pour confirmer.

①



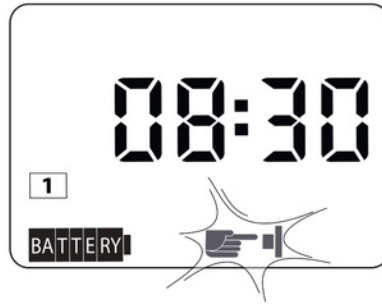
②



③

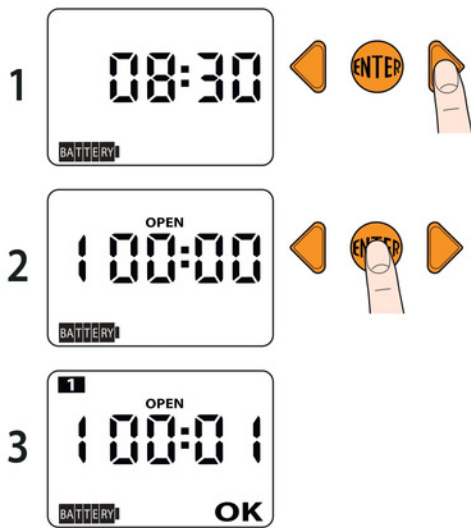


PROGRAMMATION. Le programmeur permet de définir deux programmes d'arrosage quotidiens. Attention : tous les programmes se règlent de la même manière. Les programmes sont insérés en succession temporelle, dans les 24 heures solaires. En automatique le programmeur avance, aussi bien en OPEN qu'en CLOSED, de 1 minute par rapport au dernier horaire défini Attention : si le symbole  clignotant apparaît, le programmeur attend une commande : appuyez sur une touche.



PROGRAMMATION DU PREMIER ARROSAGE - Ouverture. Après avoir défini l'heure, appuyez sur la flèche droite pour entrer dans la page du programme 1. L'heure 00:00 précédé de 1 (programme 1) apparaît. Appuyez sur la touche centrale ENTER. Sur l'afficheur apparaît OK pour indiquer qu'il est possible de définir l'heure d'ouverture avec les flèches (ex h 05:00) ; sur l'afficheur, en haut, apparaît 1 (programme 1). Confirmez l'heure en appuyant sur ENTER.

①



②



③



PROGRAMMATION DU PREMIER ARROSAGE - Fermeture. Appuyez sur la flèche droite pour passer à la page CLOSED (fermeture). Le programmeur propose automatiquement l'heure de fermeture à 1 minute successive par rapport à l'heure d'ouverture précédemment défini (ex **ouverture 05:00 - heure de fermeture proposé 05:01**), l'heure est précédé par 1 (programme 1). Appuyez sur ENTER. Sur l'afficheur apparaît OK pour indiquer qu'il est possible de définir l'heure de fermeture avec les flèches (ex 05:20). Confirmez l'heure en appuyant sur ENTER. Pour la programmation de l'ouverture et de la fermeture du deuxième programme, répétez les passages précédemment indiqués.

①



②

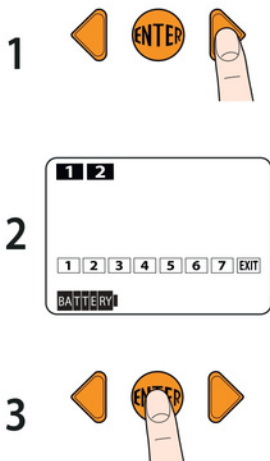


③

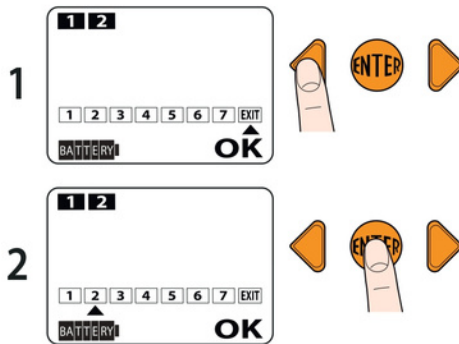


PROGRAMMATION HEBDOMADAIRE. En appuyant sur la flèche droite, on entre dans la page de la programmation hebdomadaire. Appuyez sur ENTER pour choisir les jours où vous souhaitez arroser. Avec les flèches, positionnez le curseur sous le jour à activer ou désactiver et appuyez sur ENTER. Attention : le jour 1 coïncide avec le jour où le programmeur est réglé pour la première fois et sert de référence. Exemple : si jeudi = jour 1, pour sauter l'arrosage du vendredi le jour à éliminer est le 2. Positionnez le curseur sous EXIT. Appuyez sur ENTER pour sortir de la page de la programmation hebdomadaire.

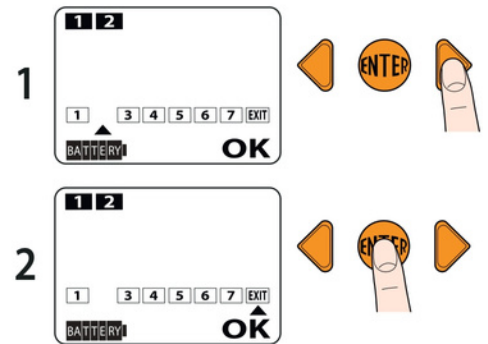
①



②

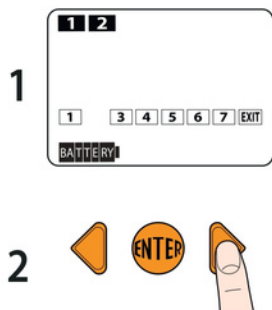


③

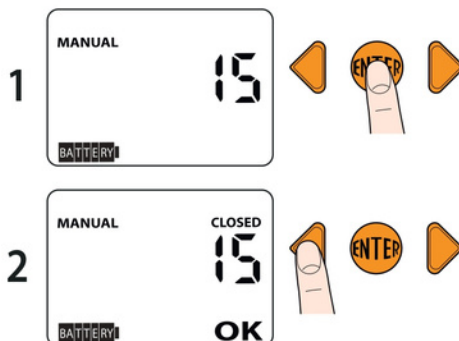


PROGRAMMATION MANUELLE. Avec la flèche droite, entrez dans la page de la programmation manuelle : fonction utile pour effectuer un ultérieur arrosage sans supprimer les programmes définis. Le programmeur règle automatiquement un temps d'arrosage de 15 minutes. Appuyez sur ENTER. Avec la flèche gauche, on active l'arrosage. Pour l'interrompre avant, appuyez sur la flèche droite, puis sur ENTER. Avec la flèche droite, on retourne à la page initiale (heure/jour).

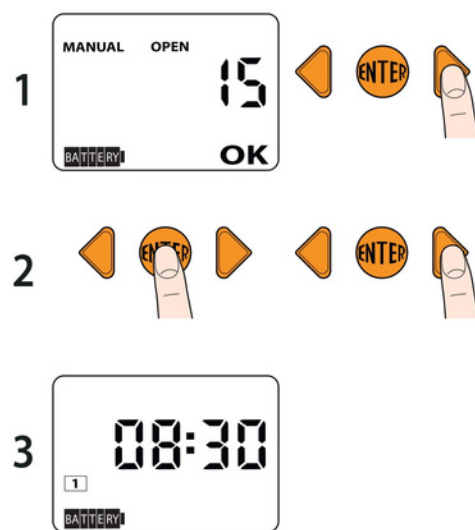
①



②



③



SUPPRIMER UN PROGRAMME. Pour supprimer un programme, allez dans la modalité CLOSED du programme à supprimer. Appuyez sur ENTER, puis sur les deux flèches en même temps.

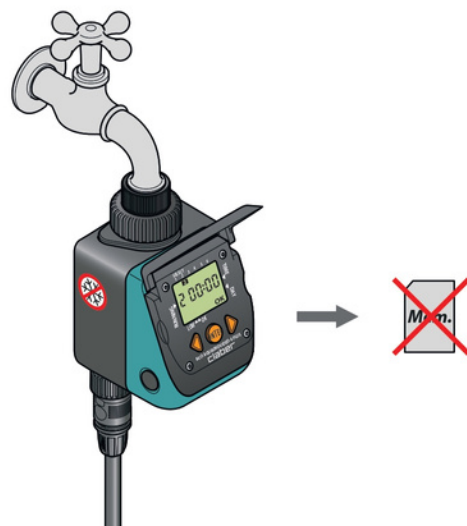
①



②



③

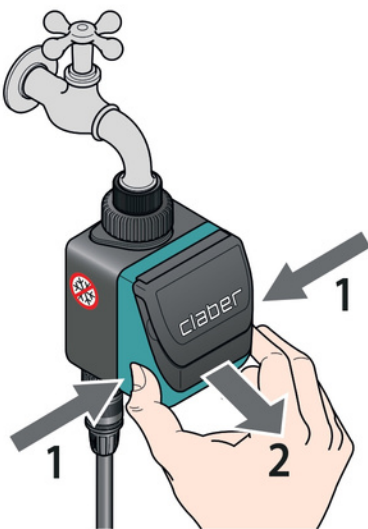


RÉINITIALISER LE PROGRAMMATEUR. Pour réinitialiser complètement le programmateur, maintenez enfoncées en même temps les deux flèches pendant au moins 10 secondes, jusqu'à ce que sur l'afficheur apparaisse 00:00.

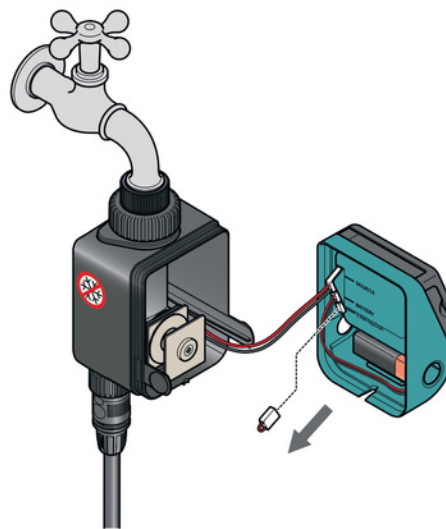


RAIN SENSOR. Sur Aquauno Video-2 Plus (code 8412) il est possible de raccorder le capteur de pluie Rain Sensor (code 90915) au programmateur, en utilisant le connecteur prévu à cet effet et en retirant le connecteur pont installé. L'arrosage ne partira pas si le réservoir du Rain Sensor est plein (pluviométrie d'au moins 5 mm). Un éventuel arrosage en cours est interrompu dans la minute successive au remplissage du réservoir. Attention : si n'est inséré ni le connecteur pont, ni le connecteur du Rain Sensor, le programmateur n'effectuera pas les arrosages automatiques mais seulement ceux manuels.

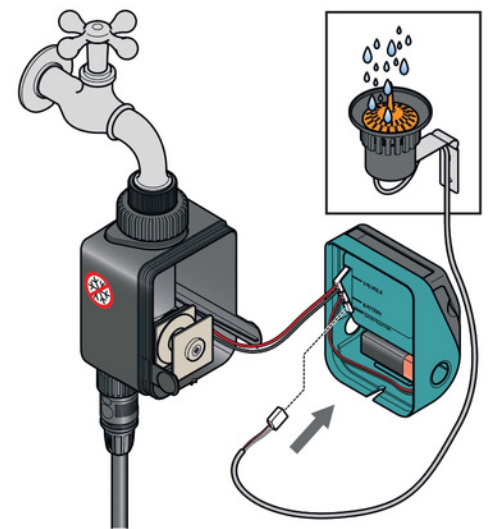
①



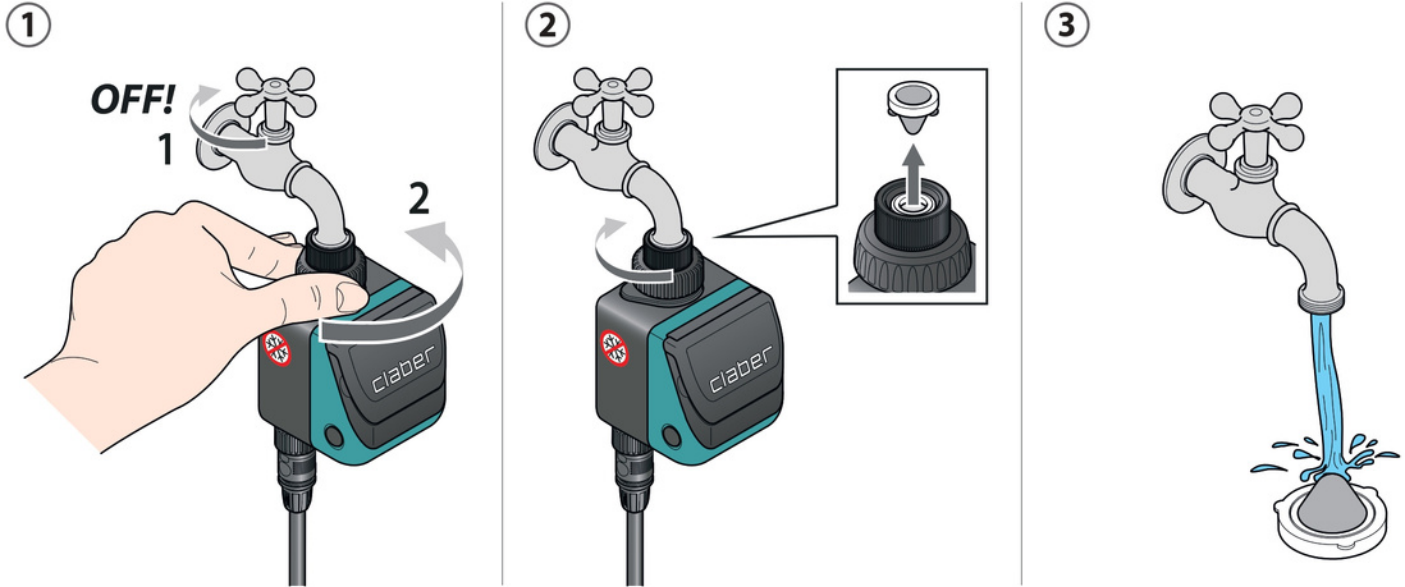
②



③



NETTOYAGE ET ENTRETIEN. Lavez le filtre à la fin de chaque saison et contrôlez-le périodiquement. Fermer le robinet et desserrer la bague de serrage en la tournant dans le sens inverse des aiguilles d'une montre. Dévisser la bague de la prise 3/4" du robinet en la tournant dans le sens des aiguilles d'une montre. Déposer le filtre. Rincer le filtre sous l'eau courante. Après le nettoyage, remonter le tout. Pour un nettoyage soigné des composants internes, consultez le schéma de démontage/remontage des parties mécaniques à effectuer en fin de saison.



NETTOYAGE ET ENTRETIEN. En fin de saison, avant l'arrivée des gelées hivernales, débranchez le programmeur du robinet, retirez la pile et rangez-le dans un lieu à l'abri et non humide, où la température ne descend pas en dessous de 3°C.

